

MAGYAR TERMÉSZETTUDOMÁNYI TÁRSULAT



**TELEKI PÁL ORSZÁGOS
FÖLDRAJZ-FÖLDTAN
VERSENY**

MEGYEI (FŐVÁROSI) DÖNTŐJÉNEK

FELADATLAPJA

7. osztály



2014.

Kedves Versenyző !

Kérünk, mielőtt elkezdenéd a feladatlap kitöltését, figyelmesen olvasd át az alábbi útmutatót!

Ú T M U T A T Ó

A feladatlap megoldásához segédeszköz nem használható! Könyvet, térképet, mobiltelefont a versenyre bevinni nem lehet! A feladatokat tintával (golyóstollal) kell megoldanod! Mielőtt válaszolsz a kérdésekre, jól gondold át a feladatot!

Ne időzz túl sokáig egynél! Ha megakadsz, nyugodtan menj tovább! A kihagyottakra akkor térj vissza, ha már valamennyi kérdésen végighaladtál, és még van időd.

A feladatlap összesen 100+10 kérdést, illetve feladatot tartalmaz. A plusz 10 feladatot is meg kell oldanod, de azokat csak holtverseny esetén, a döntésnél vesszük figyelembe!

Az egyes feladattípusok előtt útmutató található. Ezek tanulmányozása elengedhetetlen a helyes megoldáshoz.

A feladatok elvégzése után, a végleges válaszokat vedd át az „Értékelő lapra”!
Az „Értékelő lapon” már nem javíthatsz! Az átjavított válaszokat nem fogadjuk el!
Törekedj az olvasható írásra!

Minden helyesen megoldott feladat egy pontnak számít.
Az elérhető maximális pont: 100

A feladatok megoldására 2 óra áll rendelkezésedre.



FELFEDEZŐK, TUDÓSOK

Útmutató: Az alábbi állítások az amerikai kontinenssel kapcsolatos neves földrajzi felfedezőkről, tudósokról szólnak. Párosítsd az állítást a hozzá tartozó felfedezővel, tudóssal! A helyes válasz betűjelét „X” jellel” húzd át az „Értékelő lapon”!

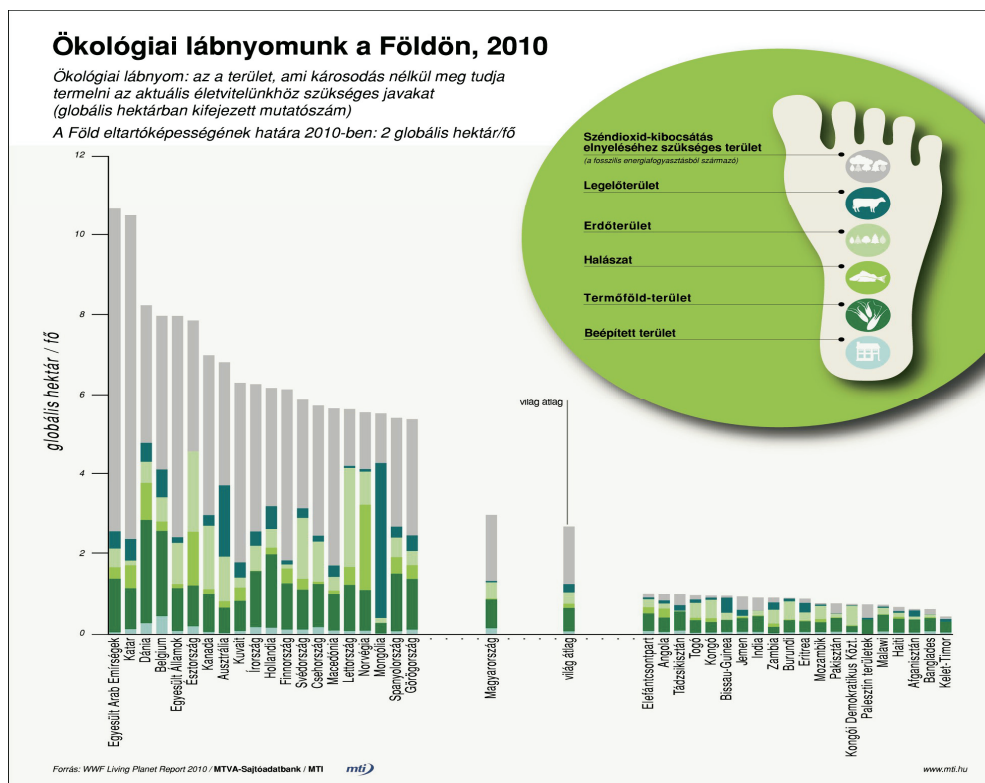
- A Teleki Pál
- B Cristoforo Colombo
- C Alexander von Humboldt
- D Ferdinánd Magellan
- E Xantus János

1. Az eredeti terve az volt, hogy nyugatról érje el Indiát úgy, hogy az Atlanti-óceánon átkelve, Kínába, onnan a mai Japánba és végül Indiába jusson el.
2. A felfedező utazásai igen hasznosak voltak. Több Dél-amerikai hely fekvését és magasságát ő határozta meg pontosan, és munkásságával számos új tudományágat (így a növényföldrajzot és összehasonlító klimatológiát) alapított.
3. American Geographical Society 1912-ben ünnepelte fennállásának 60. évfordulóját. A Magyar Földrajzi Társaságot Cholnoky Jenővel ő képviselte.
4. Szabad idejében fáradhatatlanul gyűjtötte a préri növényeit és állatait. Szakszerűen preparált állatok, növények, magvak tömegét küldte Amerika leghíresebb tudományos intézete, a Smithsonian Institution számára.
5. *Amerika gazdaság földrajza* címmel jelent meg egyetemi jegyzete. ...
6. Amikor Woodrow Wilson elnök 1913 őszén megnyitotta a Panama-csatornát, az általa felfedezett és nevével fémjelzett tengersizoros hajózás szempontjából erősen háttérbe szorult. ...
7. Ő volt a Csendes-óceán névadója.
8. Munkálkodásának emlékére egy hideg, oxigénben gazdag tengeráramlást is elneveztek róla..
9. A Kaliforniai-félszigetnél megfigyeléseket végzett. Fő feladata a tengerjárás tanulmányozása, a tengermélységek mérése volt. 1862-ben visszatért Magyarországra, hogy megtartsa az *Adatok a tenger természettani földrajzához* akadémiai székfoglaló előadását.
10. Az alábbi elkeseredett szavakat ő írta: *Méltóságos Úr, Ha cselekedetem nem is sikerülne teljesen, és még élnék, ezennel lemondok. Mély tisztelettel:*

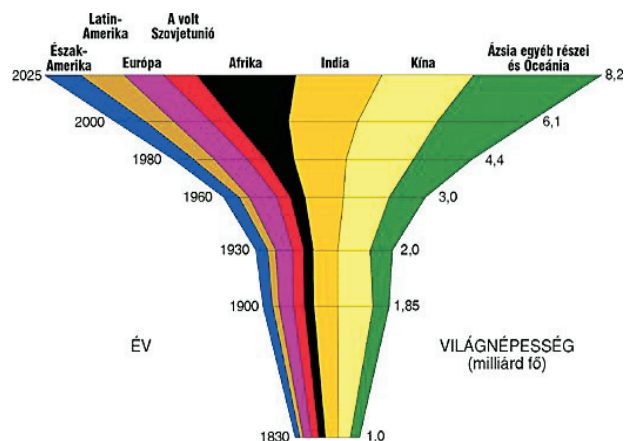
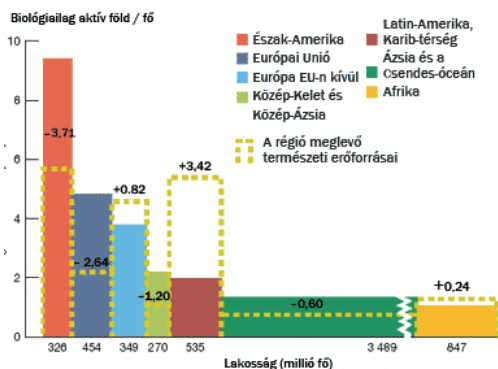
ÖKOLOGIAI LÁBNYOM

Útmutató: Az alábbi szövegek, képek, diagrammok, jelképes grafikák mind az ökológiai lábnyommal kapcsolatban készültek. Bemutatják a lényegét és azt, hogy milyen következtetéseket lehet levonni belőle. Legelőször alaposan nézd meg a képeket, olvasd el a magyarázó szövegeket! Aztán dönts el, hogy igazak vagy hamisak a velük kapcsolatos állítások! Az igaz állítást „A”, a hamis állítást „B” betűvel jelöld! Az „Értékelő lapon” X-jellel húzd át a helyes válasz nagybetűjét!

Minden egyes ember és társadalom elfoglal bizonyos teret bolygónk felszínéből azért, hogy megtermelje az élete fenntartásához szükséges javakat (élelmiszerek, energia, szórakozás stb.). Az ökológiai lábnyom megmutatja, hogy mekkora területre van szüksége az egyes embernek, csoportnak élelmiszer, papír, faanyag és energiaszükségletének megtermeléséhez, illetve az eközben kibocsátott szennyező anyagok közömbösítéséhez. 1961-ben az egy főre eső átlagos ökológiai lábnyom még csak 0,88 globális hektár/fő volt, ekkor még fél Föld elegendő volt az emberiség eltartásához. Napjainkra az átlagos érték már elérte a 2,2 ha/fő.



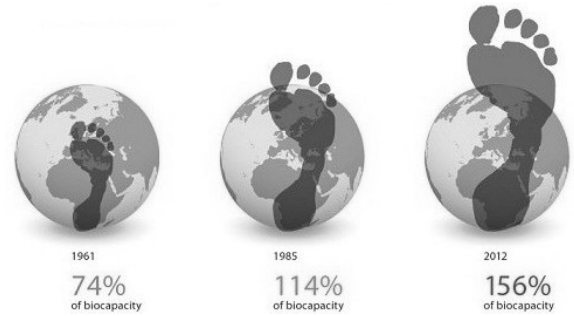
Ökológiai lábnyom és természeti erőforrások régióinként, 2003-ban



Térség	Ökológiai lábnyom (ha)	Biológiai kapacitás (ha)	Ökológiai hiány (ha)
<u>Afrika</u>	1,33	1,73	-0,4
<u>Ázsia, Csendes-óceáni térség</u>	1,78	1,11	0,67
<u>Észak-Amerika</u>	11,7	6,2	5,5
<u>Kelet-Európa</u>	4,9	3,1	1,7
<u>Nyugat-Európa</u>	6,3	2,9	3,4
<u>Világ</u>	2,85	2,18	0,67

A táblázatban láthatjuk az egyes földrészek ökológiai lábnyomát és a biológiai kapacitását, mely a rendelkezésre álló földterülettel nagyságát jelenti.

Az ökológiai hiány pedig a két terület különbsége eltartóképességének időbeli összefüggése



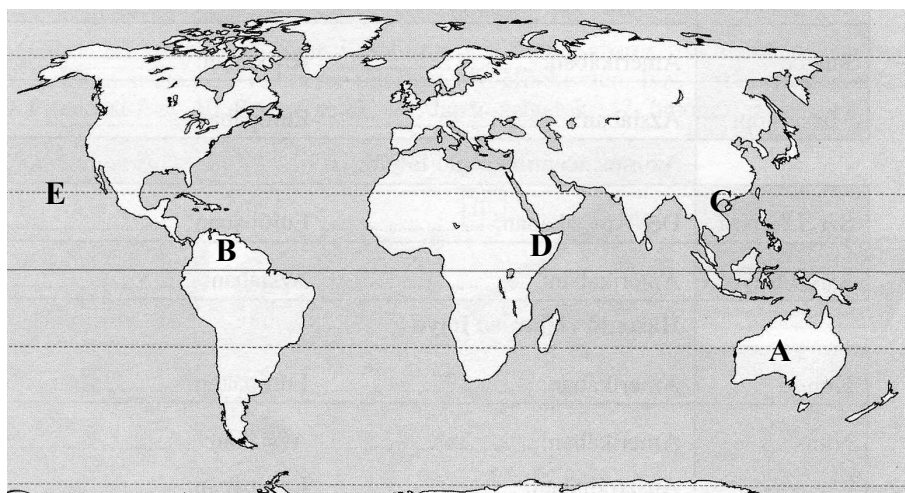
11. A szén lábnyomot a fosszilis erőforrások (szén, kőolaj, földgáz) elégetéséből, és bizonyos kémiai folyamatok során keletkező CO₂ elnyeléséhez szükséges erdőterület alapján számolják ki.
12. Szántó lábnyom az emberi fogyasztásra, az állati takarmányozásra és a bioüzemanyagok előállítására termelt növények termesztésének területigényét jelenti.
13. Jelenleg kevesebb erőforrást használunk, és kevesebb hulladékot termelünk, mint amennyit a fenntartható fejlődés elve szerint tehetnénk. Bőven vannak még tartalékok.
14. Jelenlegi életmódunk fenntartásához napjainkban már 1,1 Földre lenne szükségünk.
15. Az ökológiai túlfogyasztást legjobban befolyásolja: a fogyasztás mértéke, az emberiség létszáma.
16. A Földi légkör CO₂ tartalmának növekedésére azok az országok hatnak elsősorban, akiknek magas a szén lábnyomuk.....
17. Az ökolábnyom azt fejezi ki, hogy életvitelünk mennyire terheli meg a természeti környezetet.
18. A XX. és XI. századi kényelmünkért, a kőolaj, földgáz és széntartalékaink mértéktelen felhasználásáért nagyon nagy árat fizet majd az emberiség.
19. Napjainkban a világ népességének 50%-a a fejlődő országokban él.
20. A globális problémák kezeléséért minden ember személyesen is felelős a saját országában, a lakóhelyén és a szűkebb környezetében.

21. Észak-amerikai térség lakossága már elhasználta az adott terület természeti erőforrásainak jelentős részét, míg a latin-amerikai, Karib-térségnek bőven vannak még természeti erőforrásai.
.....
22. 2025-re a Világ népességének több mint a felét Ázsia adja.
23. A 1960-as években az emberiség kevesebb erőforrást használt fel, szén-dioxidot bocsátott ki évente, mint amennyit a bolygó bioszférája újra tudott termelni vagy meg tudott kötni.
24. Az ökológiai lábnyom nagyságát az ország lakóinak a száma határozza meg elsősorban.
25. Katar és az Egyesült Arab emírségek nagy ökológiai lábnyoma összefügg a két arab ország hatalmas kőolaj tartalékaival, ez teszi lehetővé a pazarló, energiafaló életmódjukat.
26. A kőolajért és más természeti erőforrások megszerzéséért háborúk robbanhatnak majd ki, leginkább a nagy kőolajtartalékokkal rendelkező Közép és Dél-Afrikában.
27. Egyes országok ökológiai lábnyoma összetevőinek vizsgálatából, és abból, hogy a Földi javakból mennyit és mit használ fel, vissza lehet következtetni az adott ország gazdasági szerkezetére is.
28. Mi magyarok másfélszer nagyobb lábon élünk, mint ahogy kellene. Ez azt jelenti, hogy ha mindenki úgy élne a Földön, mint mi, 1,5 Földbolygóra volna szükségünk.
29. A légköri CO₂ emelkedése és a világ gazdaságának fosszilis energia felhasználása között nincs szoros összefüggés.
30. Ha az emberek arra törekednének, hogy táplálékukat 100 km-es körzetből szerezzék be, akkor csökkenne a légkör CO₂ tartalmának növekedése.
31. Az afrikai, a Dél-amerikai és az ázsiai fejlődő országoknak kicsi ökológiai lábnyomuk van, mert fejletlen a gazdaságuk, alacsony életszínvonalon él a lakosság zöme, ezért kicsi a szennyezőanyag kibocsátásuk, és kevés földi javat használnak fel.
32. Ha az egy főre jutó erőforrások nagyságrendje egy takarékosabb életforma miatt állandó maradna, az erőforrások iránti igény a népesség növekedése miatt akkor is folyamatosan nőne. .
33. Ha az energiafelhasználás ilyen léptékben folytatódna tovább, mint eddig, akkor az olaj és más ősmaradványi (fosszilis) erőforrások kimerülése után sem csökkenne az emberiség létszáma.

RAJZOS FELADAT – NEMZETI PARKOK

Útmutató: Ebben a feladatban a TermészetBúvár „Világjáró” cikkeiben és az iskolai tananyagban szereplő nemzeti parkokról szóló állításokat kell összeegyeztetned, a térképen nagybetűvel jelölt nemzeti parkkal! Először az állítást olvasd el, aztán keresd meg hozzá a megfelelő nemzeti park helyet! Az „Értékelő lapon” X-jellel húzd át a helyes válasz nagybetűjét!

34. **Kaena Point Rezervátum...**
35. **Cat Ba NP.....**
36. **Abijatta Shalla NP....**
37. **Uluru-Kata Tjuta NP....**
38. **Canaima NP.....**



39. Napjainkban már csak a meleg, kénes források, amelyeket a helyi lakosok mosó- és mosdó helynek használnak, emlékeztetnek az egykori vulkáni működésre. ...
40. A sziget nevének jelentése: anyaföld.
41. Része az Ayers Rock, amely vörösen „izzik” napnyugtakor és hajnalban.
42. Itt élnek a karcsúmajmok családjába tartozó langurok
43. A nemzeti park egy nagy hasadékvölgyben, az Awash-árokban található.
44. A sziget az UNESCO világörökség listájára is felkerült, a „Leszálló Sárkány öblében található.
45. Nevezetessége a sűrű esőerdőbe ágyazott homokkő táblahegyek.
46. A szigethegyen sziklabarlang és ősi rajzok találhatóak, amelyek a bennszülöttek szent helyei.
.....

OLIMPIAI KABALÁK

Útmutató: Az olimpiai játékok hivatalos kabalái állati, emberi vagy fantázia szülte alakok, amelyek a játékoknak helyet adó ország kulturális hagyományaira, állatvilágára jellemzőek. Figyelmesen nézd meg a kabalákat és párosítsd az olimpiát rendezett országokkal! A helyes válasz nagybetűjelét „X” jellel húzd át az „Értékelő lapon”!

- A Kanada (Montreal 1976.)
- B Szovjetunió (Moszkva 1980.)
- C USA (Los Angeles 1984.)
- D Dél-Korea (Szöul 1988.)
- E Ausztrália (Sydney 2000.)
- F Kína (Peking 2008.)

47.



48.



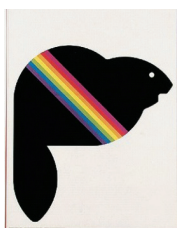
49.



50.



51.



52.



AFRIKAI MOZAIK

Útmutató: Az állítások mind Afrikával kapcsolatosak. Minden feladat három helyes és egy hibás választ tartalmaz, a hibás választ kell kiválasztanod. A hibás válasz betűjelét kell átvezetned az „Értékelő lapra”.

53. Afrikai ország

- A/ Tasmania
- B/ Tanzánia
- C/ Algéria
- D/ Etiópia

54. Melyik éghajlati öv, terület a legjellemzőbb a kontinens É.sz. 30° és az Egyenlítő között?

- A/ Trópusi átmeneti (szavanna)
- B/ Egyenlítői
- C/ Térítői
- D/ Meleg mérsékelt (Szubtrópusi mediterrán)

55. Afrikai folyó

- A/ Zambézi
- B/ Kongó
- C/ Orinoco
- D/ Niger

56. Afrikai tektonikus eredetű tó

- A/ Tanganyika-tó
- B/ Nasszer-tó
- C/ Malawi-tó
- D/ Turkana-tó (Rudolf-tó)

57. Leggyakoribb vallások Afrikában

- A/ Iszlám
- B/ Buddhista
- C/ Animista (szellemhit)
- D/ Keresztény

58. Ásványkincs, amely kitermelésében, afrikai ország benne van az első hétben?

- A/ Bauxit
- B/ Gyémánt
- C/ Arany
- D/ Kőolaj

59. Afrika gazdaságára jellemző

- A/ Az ásványkincsek felkutatása, kitermelése jórészt külföldi vállalatok irányításával történik.
- B/ Afrikában van a Föld vízenergia-készletének 25%-a.
- C/ Fejletlen vagy teljesen hiányzik az ásványkincseket feldolgozó nehézipar.
- D/ Legfejlettebb gazdaságú afrikai ország Egyiptom.

60. Kapás földművelés terményei

- A/ Köles
- B/ Édesburgonya
- C/ Kávé
- D/ Manióka

61. Nílusra jellemző:

- A/ Kairónál több víz van a folyó medrében, mint a szudáni Kartúmnál.
- B/ Vízjárása,erősen ingadozó.
- C/ A torkolatvidéken az áradás csúcspontja nyár közepére esik.
- D/ A Nílus csak szakaszosan hajózható.

62. Afrikai népcsoport

- A/ Maszáj.
- B/ Busman.
- C/ Joruba.
- D/ Inuit.

63. Jellegzetes afrikai állat.

- A/ Oroszlán
- B/ Gorilla.
- C/ Orángután
- D/ Víziló

64. A Sínai-félszigetre jellemző

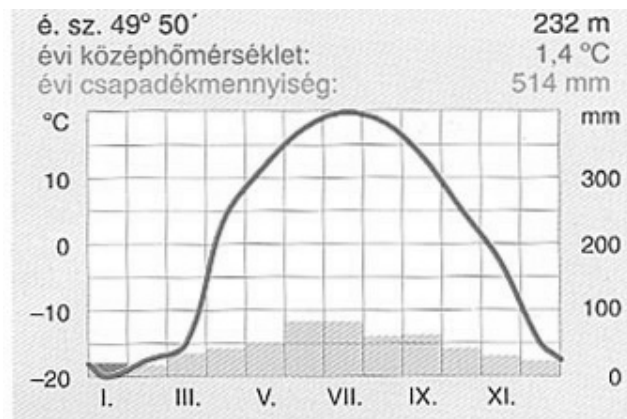
- A/ Ázsiát köti össze Afrikával.
- B/ A „béke félszigete”.
- C/ Északon a Földközi-tengerrel, Északkeleten Izraellel, Nyugaton a Szezei-csatornával, Délen a Vörös-tengerrel határos.
- D/ Egyiptomhoz tartozik.

65. Az Asszuáni-főgát megépítésének következménye:

- A/ Az Asszuáni-főgát megépítése egyenletesebbé tette a folyó vízjárását, megszüntette a pusztító árvizeket, és biztonságossá tette a hajózást.
- B/ Az asszuáni főgát megépítésével a folyam által szállított termékeny iszap nem kerül a földekre, hanem a Nasszer-tóban rakódik le.
- C/ A Nílus deltavidékén megnőtt a halálállomány.
- D/ A Nasszer-tó felduzzasztott vizéből tetemes víz párolog el.

IDEGEN TÁJAKON

Útmutató: Figyelmesen vizsgálj meg az éghajlat diagrammot, azután válaszolj a kérdésekre! Minden feladat három hibás és egy helyes választ tartalmaz. Az „Értékelő lapon” X-jellel húzd át a helyes válasz nagybetűjét!



66. Melyik földrajzi öv, éghajlat diagrammját mutatja az ábra?

- A/ Tajga (hideg mérsékelt)
- B/ Átmeneti (szavanna)
- C/ Meleg mérsékelt (szubtrópusi monszun)
- D/ Valódi mérsékelt (óceáni)

67. Melyik országban nem található ilyen éghajlat?

- A/ USA
- B/ Kanada
- C/ Argentína
- D/ Oroszország

68. Melyik állítás nem igaz erre a földrajzi övre (éghajlatra)?

- A/ Hosszú (5-8 hónapos) a tél és rövid a nyár, az átmeneti évszakok nagyon rövidek.
- B/ A folyók vízjárása ingadozó.
- C/ A napi és az évi hőingás is nagy.
- D/ A csapadék kevés, de a párolgás is kis mértékű, ezért főleg nyáron megfelelő a talaj nedvessége.

69. Hány órát tart március 21-én itt az éjszaka és a nappal?

- A/ 8 órát a nappal, 16 órát az éjjel
- B/ 12 órát a nappal, 12 órát az éjjel
- C/ Egyforma a nappalok és éjszakák aránya
- D/ Pont annyit, amennyit a Föld többi részén

70. Ennek az éghajlatnak a talajára nem jellemző:

- A/ Podzol.
- B/ A tajga talaja rossz minőségű, tápanyagszegény.
- C/ A hűvös időjárás valamint a túlevelek magas viasz- és gyantatartalma lassítja a humuszképződést.
- D/ Az altalaj csak a tundrán, de a tajgában már nem fagyott.

71. Melyik állat nem él ezen az éghajlaton?

- A/ Grizzly
- B/ Leopárd
- C/ Rénszarvas
- D/ Gyötrő szúnyog

72. Milyen természeti körülmények nem hatnak az itt élő növényekre?

- A/ Vékony, gyakran fagyott talaj
- B/ Zord, hideg tél
- C/ Túl sok nyári csapadék
- D/ A fagy miatti szárazság

73. Milyen fafajok nem alkotják a tajgát?

- A/ Lucfenyő.
- B/ Vörösfenyő.
- C/ Erdei fenyő.
- D/ Mamutfenyő.

74. Milyen a Nap járása és sugárzása a tajga éghajlaton?

- A/ A tavaszi napéjegyenlőség táján jellemzőek a „Fehér éjszakák”.
- B/ A napsugarak hajlásszöge kisebb, mint hazánk felett.
- C/ A Nap nyáron későn kell, és korán lenyugszik.
- D/ Télen több hónapig nem emelkedik a horizont fölé a Nap

75. Ezen az éghajlatú területen dolgozó kutatóknak, milyen veszélyeket rejt ez az éghajlat?

- A/ Nyáron nagyon rövidek a nappalok, korán sötétedik.
- B/ Könnyű eltévedni az összefüggő erdőt alkotó lomboserdőben.
- C/ Nyári éjszakára is gondoskodni kell meleg takaróról, mert akár -10°C -ra is lecsökkenhet a hőmérséklet.
- D/ Télen a hideg miatt erősen megnő a táplálékigény.

IGAZ-HAMIS ÁLLÍTÁS – TÚLÉLNÉL EGY HAJÓTÖRÉST?

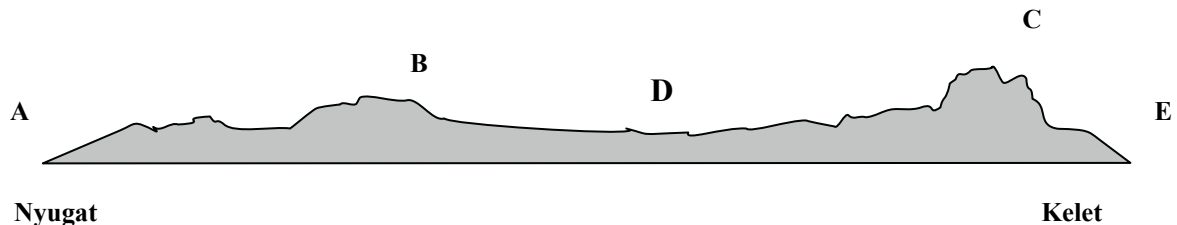
Útmutató: „*Alvaregna és társa 2012. november közepén indult cápavadászatra a Mexikói Chiapas államból, ám a térségben tomboló heves vihar kisodorta kicsiny halászhajójukat a nyílt óceánra. Társa néhány hónap múlva meghalt, a rák- és cápahalász 2013. január végén vetődött partra a Csendes-óceán közepén fekvő Marshall-szigetek egyik zátonyán.*”
Legyengült, lefogyott, de életben maradt! Képzeld el, hogy te kerülnél ilyen helyzetbe a trópusi vizeken! Most választ kaphatsz arra, hogy rendelkezel-e olyan tudással, amely segítségével túl tudnál élni egy ilyen katasztrófa helyzetet. Döntsd el a felsorolt állításokról, hogy ezek szerinti viselkedés megmentené-e az életedet vagy inkább veszteted okozná! „A” betűvel jelöld azokat, amelyek segítik az életben maradást, és „B” betűvel azt, amelyik nem! Az „Értékelő lapon” X-jellel húzd át a helyes válasz nagybetűjét!



76. Az Egyenlítő mentén gyorsan kel fel a Nap, és gyorsan is lesz naplementekor sötét. Igyekezünk este 18 órára, elvégezni azokat a teendőinket, amelyhez fény kell!
77. Ha megszomjaztunk, akkor igyunk tengervizet, de csak mértékkel!
78. Ne igyunk tengervizet, vizeletet, alkoholt, mert ezek vizet vonnak el a testünkől és így kiszáradunk tőlük!
79. Ha kevés a vizünk csökkentjük minimálisra a táplálkozást!
80. Helyezzünk magunk köré fénylő, fényvisszaverő, színes tárgyakat.
81. A trópusi vizeken magas a hőmérséklet, erősen süt a Nap, ezért mozogjunk sokat, mert az fokozza a verejtékezést, és így lehül a testünk!
82. Az Egyenlítő mentén az alacsony légnyomású zónában, gyakran előfordul, hogy napokig nem fúj a szél, nem tudunk vitorlázni, csak evezni.
83. A vízben lebegő kókuszdió, fadarabok, szárazföldet jelezhetnek, figyeljünk rájuk!°

RAJZOS FELADAT –AUSZTRÁLIÁN KERESZTÜL

Útmutató: Ezekben a feladatokban az ábra alatt lévő állításokat kell egyeztetni a metszeten lévő nagybetűkkel. A feladat megoldása során először az állítást kell elolvasni, és csak utána kell megkeresni az ábra megfelelő betűjelét. A helyes válasz betűjelét „X-jellel” húzd át az „Értékelő lapon”!



84. Ausztrál-alföld
85. Nagy-Vízválasztó-hegység
86. Nyugat-ausztráliai ösföld
87. Indiai-óceán
88. Csendes-óceán

89. Benne húzódik a Nagy-korallzátony, amely nehezíti a hajózást. ..
90. Felszállásra kényszeríti a DK-i passzátszelet. ..
91. A kontinensen itt a legmagasabb a januári hőmérséklet. ..
92. Ehhez az óceánhoz tartozó partvidéken alakult ki a metropolisok zöldség- és gyümölcsezellátó zónája. ..
93. DNy-i részén Perth környékén mediterrán éghajlatú területek találhatók. ..
94. Kristályos kőzetei egyidősek az Arab-tábla gránitjával. ...
95. A kontinens partvonala közelében hideg tengeráramlás található az óceánban. ...
96. Éghajlatválasztó. ...
97. A hústermelő szarvasmarha- és a juhtenyésztés legjellemzőbb területe. ..
98. Területén rezervátumokban élnek a kontinens őslakói. ..
99. A feketekőszén kitermelés területei hosszan húzódnak keleti előterében. ..
100. Területén gömbölyű hátú szigethegyek és laposabb táblahegyek emelkednek ki. ..

FELADATOK HOLTVERSENY ESETÉRE

Útmutató: A meghatározás alapján nevezd meg a folyókat, tavakat, vízéseket! A fogalmakat vedesd át az „Értékelő lapra” a „Feladatok holtverseny esetére” rész megfelelő sorszámára mellé!

1. Torkolatvidéke a La Plata.
2. Afrika legmélyebb tava.
3. Torkolatánál fekszik New York.....
4. A „Látható Egyenlítőnek” is nevezik ezt a folyót.
5. Indiánok nyelvén Mennydörgőt jelent.
6. A Föld leghosszabb folyója.
7. A sivatagok olyan helye, ahol a forrás vagy a mélyedésben összegyűlt víz a letelepedést lehetővé teszi.
8. Legnagyobb vízgyűjtő területtel rendelkező folyam.
9. A Nagy-tavak vizét levezeti.
10. Bolíviai-fennsík legnagyobb magashegyi tava.