

## PÉLDÁS ÖRÖKSÉGÜNK

## Az Őrség és Hetés határán

ÍRTA | HORVÁTH JENŐ igazgatóhelyettes, Őrségi Nemzeti Park Igazgatóság

Karnyújtásnyira a magyar–szlovén határtól, az Őrségi Nemzeti Park délnyugati szegletében sajátos tájképi egység őrzi a természeti és kultúrtörténeti értékek gazdag tárházát. Az egykori Szentgyörgyvölgyi Tájvédelmi Körzet mintegy 2000 hektáros területének változatos élővilágát, erdős vidéki arculatát az évszázadokon át folytatott szálaló erdőgazdálkodásnak köszönhetően sikerült szinte természetes állapotában mindmáig megőrizni.

**V**as és Zala megye határán, a Magyarszombatfa–Velemér–Szentgyörgyvölgy vonaltól északra a Kerka völgyéig lágy hajlatú dombos táj húzódik. Ennek kialakításában, megformálásában annak is fontos szerepe volt, hogy Pannon-tenger agyag-homok üledéke mintegy 500–2000 méter vastag réteget alkotva a pleisztocén végéig, erős kéregmozgások révén feldarabolódott, majd erre az Ős–Kerka 10–40 méter vastagon iszapos üledéket terített.

## ELŐDÖK NYOMDOKÁN

A vízfolyásokban gazdag terület talajai mészmentesek, agyagban gazdagok, így a vizet nehezen eresztik át, emiatt azután

időszakos vízpangások alakulhatnak ki. Ez azért sem meglepő, mivel hazánk egyik legcsapadékosabb tájáról van szó, ahol az óceáni, szubalpin jelleg abban is megmutatkozik, hogy a tél enyhébb, a nyár pedig hűvösebb, mint az ország más részein. A táj meghatározó eleme az erdő. A Szentgyörgyvölgy környéki erdőkben a XIX. századig nem volt előre megtervezett, rendszeres gazdálkodás. Rendszertelen szálalás folyt, ami a megélhetéshez, a napi életvitelhez szükséges tűzifa, szerszámfa, épületfa előteremtését szolgálta. Az erdőkben legeltettek, makkoltattak, almot gyűjtöttek. Ha a sors úgy hozta, a faállományt felégették, a helyét szántók, majd rétek foglalták el. A lombos és fenyves állományok folyamatosan váltották





Mozaikos táj Velemér határában

egymást. Következésképpen az egykori természetes, zonális, meghatározóan nyugat-dunántúli, bükkös erdőtársulások helyén változatos faj- és korösszetételű állományok alakultak ki. A környezetbarát tájhasználat segítette a kedvező életfeltételek kialakulását és a biodiverzitás megóvását is. A speciális, kispaszti szálalóerdő-szerkezet és az eltűnőben levő gazdálkodási mód megőrzésének és fenntartásának jelentőségét számos, nagyhírű erdész szakember ismerte fel és támogatta. Közülük kiemelendő a Zalaegerszegi Erdőgazdaság főmérnökének, *Neuwirth János*nak, *Roth Gyula* és *Májer Antal* professzoroknak, valamint *Palotay István*, *Róka István* és *Hajdú Tibor* erdőrendezőknak a munkássága. Az állami beavatkozás után azonban az erdők sorsát a jó szándékú kezdeményezések ellenére sokáig a mindenkori gazdasági érdekek, a hozzá nem értés (vagy érteni nem akarás) határozta meg. Az 1970-es években „számúzték” a szálalást, és a vágásos üzemmód lett a meghatározó. Csak napjainkra erősödött meg annyira a természetvédelem, hogy 600 hektáron ismét a szálalás vagy az átalakító üzemmód az elfogadott. Szerencsére a változatos erdei

élőhelyek még mindig ennél sokkal szélesebb körben, nagyobb területen teremtenek megélhetési lehetőséget kiemelkedő természeti értékek sorának.

## SOKATMONDÓ ÖRÖKSÉG

Ha végigsétálunk a Magyarföldet Szentgyörgyvölgygel összekötő útról induló, 2,5



A búbos cinege egész évben látható  
FOTÓ | HAVAS MÁRTA

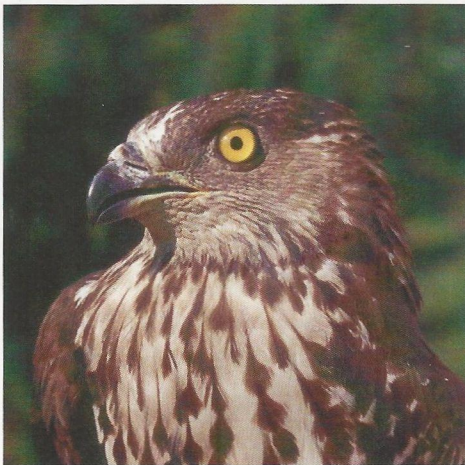
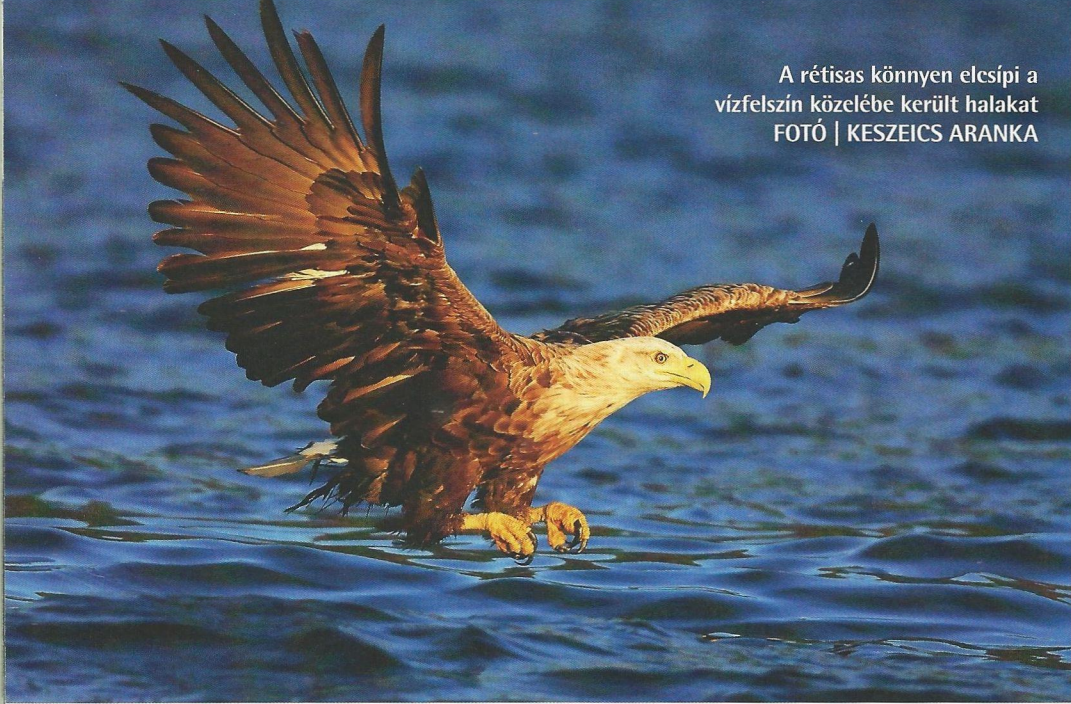
kilométer hosszú Töllös tanösvényen, egyszerre kaphatunk képet a szálaló erdőgazdálkodás múltjáról, a szálalás alapfogalmairól, a szálalás és a vágásos üzemmód közötti különbségekről, valamint napjaink legkorszerűbb, a természetes folyamatokra alapozott Pro Silva erdőgazdálkodás alapelveiről.

Ballagás közben gyakran hallhatjuk a piros sipkás *fekete harkály* jellegzetes „krü-krü-krü” hangját. Láthatunk a földön is és a fákon is táplálkozó *zöld küllőt* vagy *szürke küllőt*. Költési időben a korosabb faállományokban *kékgalambban*, az odúból kiröppenő *örvös légykapóban* vagy a rendkívül mozgékony *fenyvescinegében*, esetleg a *búbos cinegében* is gyönyörködhetünk. A szálalóerdőben éjszakánként *macskabaglyok* jelentenek veszélyt a környék kisemlőseire. A közelben költ a csaknem 2 méter szárnyfesztávolságú *rétisas* és a telet Afrika trópusi részein töltő *darázsölyv* is. Ez az ölyv nagyságú madár hazánk hegy- és



Hajdú Tibor kopjafája és Palotay István emlékműve a szálalóerdőben  
FOTÓK | HORVÁTH JENŐ

A rétisas könnyen elcsúpi a vízfelszín közelébe került halakat  
FOTÓ | KESZEICS ARANKA



A darázsölyv akár több száz métert is gyalogol a fűben darázsfészkek után kutatva  
FOTÓ | DR. NÉMETH CSABA

dombvidékein sokféle fészkel, és azokat az erdőket kedveli, ahol a közelben nagyobb tisztások vannak. Itt kutat a talajon a darázs és a poszméh fészkei után, amelyeket tyúk módjára kapar ki, hogy a léphez, illetve a lárvákhoz hozzájusson. Az út menti pocsolyákban, az időszakos vizes élőhelyeken helyenként a sűrű csetkákák között *sárgahasú unkák* és *petytyes gőték* rejtőzködnek. Az erdőben a helyenként előforduló *házi berkenyék*, *szálkás pajzsikák*, valamint a múltat idéző körtikék vagy az *erdei vöröshangya* bolyai színesítik a tájról alkotott képet. Sajnos, a hagyományos erdőhasználat (szállalás, avargyűjtés, legeltetés) korábbi megszűnésével az ilyen állományokhoz kötődő fajok, mint az *avarvirág*, a körtikék és a

*kapcsos korpafű* – állománya számottevően visszaszorult vagy eltűnt.

## ÁTMENETI JELLEG

Az egykori tájvédelmi körzet másik arcát a Magyarszombatfa és Velemér között meghúzó Szentgyörgyvölgyi patak mellett kanyargó Sárgaliliom tanösvényről ismerhetjük meg. Itt érzékelhetjük igazán a táj átmeneti jellegét, amely a sokféleség egyik forrása. A hideg vizű Szentgyörgyvölgyi patak a védett halfajok közül a *fürge csellének*, a *sujtásos küsznek*, a *fenékjáró küllőnek*, a *kövi* és a *vágócsíknak* és a kagylókhoz kötődően szaporodó, rendkívül látványos *szivárványos öklének* kínál megfelelő életteret.

A patak menti, nedves réteken júniustól augusztusig virító *sárgaliliomot* a világon elsőként az osztrák császár udvari botanikusa, *Carolius Clusius* az Őrségből írta le az 1570–1580-as években. Érdekes, magyar vonatkozásai is vannak ennek a feltűnő szépségű, alpin-balkáni vadvirágnak. A felfedező, a németalföldi származású természetkutató ugyanis éveket töltött a *Baththyány*-család nyugat-dunántúli birtokain, és terepjárása során bukkant erre a valódi liliumoknak nem túl közeli rokonára. A pompás, sárga virág mellett a kék színű, jégkorszaki maradványfaj, a *szibériai nőszirm* virágait is megcsodálhatjuk. Helyenként a *széleslevelű gyapjúsás* fehér terméseit vagy a *kígyógyökerű keserűfű* rózsaszín virágait borzolja a szél. Nyár végén a *kornistárnics* enciánkékje messziről jelzi a *hangyaboglárkák*nak, hogy van itt olyan növény, amely a szaporodásukhoz szükséges.

Utunk során érintjük a Magyarszombatfához csatolt, fazekasságáról messzi földön híres Gödörházát, ahol az 1790-ben épült négyoszlopos, talpas, zárt szoknyás, fazsindelyes, református fa haranglábnál mondhatunk el egy rövid imát. A helyben készült, eredeti mázas és mázatlan cserépedények, a népi tárgyi kultúrát megőrző, sötétzölddel és barnával készült tányérok, korsók, kancsók, fazekak, köcsögök, tepsik és lábasok sok erre járó vásárlásra ösztönöznek.

Az erdők közé beékelődő – zömmel már felhagyott – szőlőhegyeken a nem is olyan régmúlt pusztuló boronapincéit, a régi

Láprétek jellemző növénye  
a kornistárnics



gazdálkodás emlékeit láthatjuk. Itt még fellelhetők a helyi viszonyokhoz évszázadok során kiválóan alkalmazkodott, vegyszeres növényvédelmet nem igénylő, régi gyümölcsfajták, amilyen a tuskéskörte, a zabérő körte, a pogácsaalma, a vasalma és a búzaszilva. A kiemelkedő genetikai kincset hordozó idős, pusztuló faegyedeken esténként a *füleskuvik* „tyű-tyű” kiáltása riasztja meg az arra járókat.

Az erdők között meghúzódó rétek közül is kiemelkedik az élsősorban a már áprilisban nyíló, alpin-kárpáti-balkáni *csillagos nárcisz* állományáról híres Métneki-rét élővilágának változatossága. Az itt sarjadó pompás virág a görög mitológia egy szépséges ifjáról, *Nárciszról* (Narkisszoszról) kapta a nevét, akibe minden hajadon szerelmes volt, de ő figyelemre se méltatta őket. A féltve őrzött nárcisz élőhelyén tömegesen fordul elő a kornistárnics és a *kenyérbél-cickafark*. Ugyanitt a *kis apollólepkének*, a *lapi tarkalepkének* és a hangyabolyokban

## a hangyabolyokban kifejlődő vérfű hangyaboglárkának is számottevő állománya él itt

kifejlődő *vérfű hangyaboglárkának* is számottevő állománya él. Az utóbbi Natura-2000 jelölő faj, amely csak ott él, ahol hernyójának tápnövénye, az *őszi vérfű* is megtalálható.

A nőstény a tápnövény virágára rakja a petéit, a kikelő hernyók a földre ereszkednek, majd a hangyák begyűjtik és bolyikba szállítják őket, ahol hangyalárvákkal és -bábokkal táplálkoznak, majd bebábozódva később kirepülnek. A hangyák nem tekintik ellenségnek a lepkehernyót, mivel a kültakaróját borító szénhidrátok összetétele nagyfokú egyezést mutat a hangyákéival, és a kémiai mimikri megtéveszti a boly tulajdonosait.

## VÁNDORLÓ FÉNYEK

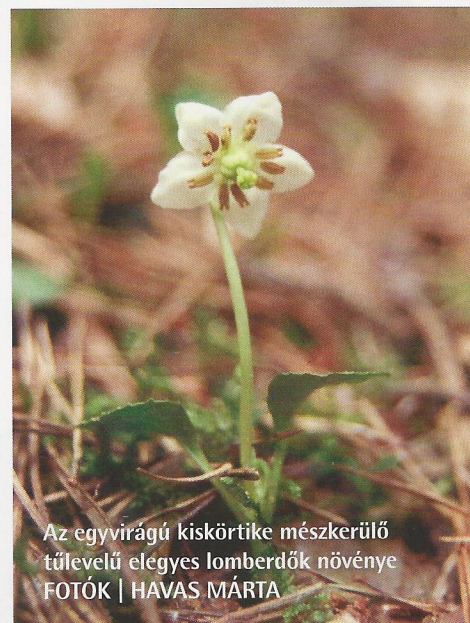
A régmúlt kiemelkedő jelentőségű, alkotott emléke a nemzetközi hírű, Árpád-kori, veleméri templom. Ne hagyjunk ki „bakan-csos” célpontjaink közül ezt a szakrális lát-nivalót! A XIII. században épült Szentháromság római katolikus templom falát az *Aquila János* radkersburgi festőmester által



A gödörházi református harangláb  
FOTÓ | HORVÁTH JENŐ

1377–1378-ban készített, bibliai tárgyú faliképek teszik értékesé. A freskótöredékek jelenlegi formájukban is magas színvonalú, művészi munkáról tanúskodnak. Hazánk sok szempontból különleges, egyházi épületét a Fény templomának is nevezik, mert az ide bejövő fény a jeles napokon az adott liturgikus időponthoz tartozó freskókat világítja meg.

Hasonlóan látványos a népi barokk jegyeit hordozó szentgyörgyvölgyi református templom, amely hazánk egyik legnyugatibb fekvésű, festett kazettás famennyezetű temploma. Ehhez hasonló egyházi épületek jobbára a Nyírségben és Erdélyben épültek. Hazánk legfiatalabb nemzeti parkjának délnyugati szeglete minden évszakban várja a látogatókat. Érdemes felkeresni. |||||



Az egyvirágú kiskörtike mészkerülő túlevelű elegyes lomberdők növénye  
FOTÓK | HAVAS MÁRTA



Savanyú talajú erdőkben él a szálkás pajzsika  
Fotó | ÖNPI archívuma